



Towarzystwo Badań i Ochrony Przyrody

ul. Sienkiewicza 68, 25-501 Kielce
tel./fax: 41 3444325, tel. kom.: 510-143-308
e-mail: biuro@tbop.org.pl
www.tbop.org.pl

**Raport z inwentaryzacji chronionych gatunków ptaków
i nietoperzy w obiekcie dydaktycznym
Wydziału Pedagogicznego i Artystycznego UJK w Kielcach
przy ul. Krakowskiej 11**

Autorzy: Joanna Przybylska, Roman Maniarski

Kielce, 14 czerwca 2017 r.

Wstęp

Budynki są wykorzystywane przez kilkanaście gatunków ptaków jako miejsce lęgów i odpoczynku. Również kilka gatunków nietoperzy może wykorzystywać je jako miejsca rozrodu i zimowania. Z różną częstotliwością i w zależności od rozwiązań architektonicznych zasiedlane są stropodachy, otwory wentylacyjne, szczeliny w elewacjach budynków, gzymsy, parapety, wnęki okienne, balkony i porastające mury pnącza. Dlatego też, szczególnie w przypadku wielorodzinnych budynków mieszkalnych oraz budynków użyteczności publicznej, gdzie ptaki i nietoperze mogą występować kolonijnie, prace remontowe i ociepleniowe powinny być poprzedzone ekspertyzą przyrodniczą i zaplanowane tak, by nie spowodować zniszczenia lęgów i ograniczenia dostępnych siedlisk.

Inwentaryzację wykonano zgodnie z Umową nr DP/2311/244/16 z dnia 18.10.2016 r. pomiędzy Uniwersytetem Jana Kochanowskiego w Kielcach, z siedzibą w Kielcach, ul. Żeromskiego 5 a Towarzystwem Badań i Ochrony Przyrody z siedzibą w Kielcach, ul. Sienkiewicza 68. Niniejsze opracowanie przedstawia wyniki inwentaryzacji chronionych gatunków ptaków i nietoperzy w obiekcie dydaktycznym Wydziału Pedagogicznego i Artystycznego UJK w Kielcach przy ul. Krakowskiej 11 oraz zalecenia dotyczące przeprowadzenia termomodernizacji budynku, pozwalające na ograniczenie negatywnego wpływu prac na chronione gatunki.

Aspekty prawne

Prawo precyzyjnie określa zakres troski o przyrodę jako dobro wspólne. Poniżej zestawiono podstawowe akty prawne, regulujące kwestię ochrony zwierząt zasiedlających budynki:

- Ustawa z dnia 27 kwietnia 2001 r. Prawo ochrony środowiska (Dz.U. 2016 nr 0 poz. 672),
- Ustawa z dnia 21 sierpnia 1997 r. o ochronie zwierząt (Dz.U. 2013 nr 0 poz. 856, ze zm.),
- Ustawa z dnia 16 kwietnia 2004 r. o ochronie przyrody (Dz.U. 2015 nr 0 poz. 1651, ze zm.),
- Ustawa z dnia 13 kwietnia 2007 r. o zapobieganiu szkodom w środowisku i ich naprawie (Dz.U. 2014 nr 0 poz. 1789, ze zm.),
- Ustawa z dnia 6 czerwca 1997 r. Kodeks karny (Dz.U. 2016 nr 0 poz. 1137, ze zm.),
- Ustawa z dnia 7 lipca 1994 r. Prawo budowlane (Dz.U. 2016 nr 0 poz. 290, ze zm.),
- Rozporządzenie Ministra Środowiska z dnia 16 grudnia 2016 r. w sprawie ochrony gatunkowej zwierząt (Dz. U. 2016, poz. 2183).

Przedmiot i cel opracowania

Inwentaryzacją objęto budynek, będący obiektem dydaktycznym Wydziału Pedagogicznego i Artystycznego UJK w Kielcach przy ul. Krakowskiej 11 (gmina Kielce, powiat Kielce, woj. Świętokrzyskie). Celem badań było stwierdzenie wykorzystania budynku przez ptaki i nietoperze, w tym gatunki podlegające ochronie na mocy Rozporządzenia Ministra Środowiska z dnia 16 grudnia 2016 r. w sprawie ochrony gatunkowej zwierząt.

Celem opracowania jest:

- przedstawienie zaleceń dotyczących prowadzenia inwestycji w sposób nie zagrażający zasiedlającym budynek chronionym gatunkom;
- wskazanie, w razie potrzeby, sposobu kompensacji przyrodniczej lub/i opracowanie wniosków o odstąpienie od zakazów ochrony gatunkowej.

Metodyka badań

NIETOPERZE

W trakcie badań dziennych sprawdzono wszystkie dostępne potencjalne miejsca bytowania nietoperzy na terenie budynku. W tym celu prowadzono obserwację elewacji, a także dwukrotnie (jesienią i wiosną) przeszukano strychy. W bezpośrednim sąsiedztwie budynku założono 3 punkty nasłuchowe. W każdym punkcie po zmierzchu prowadzono nasłuchy przez 15 min. Zastosowano detektor ultradźwięków Anabat SD2 w celu nagrania głosów nietoperzy. Nasłuchy prowadzone były w optymalnych warunkach pogodowych, przy wysokiej aktywności nietoperzy.

PTAKI

Ze względu na biologię gatunków zasiedlających budynki, na inwentaryzację składały się obserwacje poranne, wieczorne oraz kontrola elewacji budynku, strychu oraz dachu. Przeprowadzenie obserwacji wieczornych i porannych pozwala oszacować liczebność ptaków w danym budynku. Przeprowadzenie kontroli elewacji budynku, dachu i strychu w ciągu dnia pozwala na zlokalizowanie gniazd umiejscowionych w szczelinach oraz wewnątrz obiektu. Podczas obserwacji posługiwano się lornetką KOWA10x42 DCF.

Ponadto, dla lepszej oceny budynku pod kątem występowania w nim chronionych gatunków, przeprowadzono rozmowy z pracownikami obiektu, uzyskując dodatkowe informacje na temat dostępności potencjalnych siedlisk i ich wykorzystania przez ptaki i nietoperze.

Terminy kontroli

NIETOPERZE: 24 października 2016 r., 20 (kontrola elewacji i strychu) i 26 maja 2017 r. (kontrola zmierzchowo-nocna)

PTAKI: 24 października 2016 r. 11, 26 kwietnia, 8, 13, 19, 20, 26 maja, 8 czerwca 2017 r.

Wyniki inwentaryzacji

PTAKI

Z dostępnych informacji wynikało, że budynek zasiedlany był przez kilka gatunków ptaków. W 2015 roku w obrębie ul. Krakowskiej, Alei Legionów oraz ul. Gagarina, na powierzchni 11 ha zabudowy miejskiej, przeprowadzono badania ilościowe awifauny lęgowej (Wachecki 2015). Prace wykonano w oparciu o założenia kombinowanej odmiany metody kartograficznej do liczenia ptaków lęgowych (Tomiałojć 1980a,b). Wykryto 7 gatunków lęgowych lub prawdopodobnie lęgowych, związanych z budynkiem UJK. Są to: wróbel *Passer domesticus*, szpak *Sturnus vulgaris*, pliszka siwa *Motacilla alba*, kawka *Corvus monedula*, bogatka *Parus major*, jerzyk *Apus apus* i kopciuszek *Phoenicurus ochruros* (M. Wachecki – informacja ustna). Ze względu na przyjętą metodykę, badania z 2015 roku nie mogą jednak stanowić podstawy do precyzyjnego określenia liczebności poszczególnych gatunków ze wskazaniem dokładnych miejsc lęgowych w obrębie budynku.

W czasie kontroli w październiku 2016 r. stwierdzono liczne potencjalne miejsca lęgowe dla ptaków, m.in. szpary wzdłuż rynien i szczeliny pod dachem. W kilku miejscach widoczne były

fragmenty starych gniazd oraz odchody ptaków.

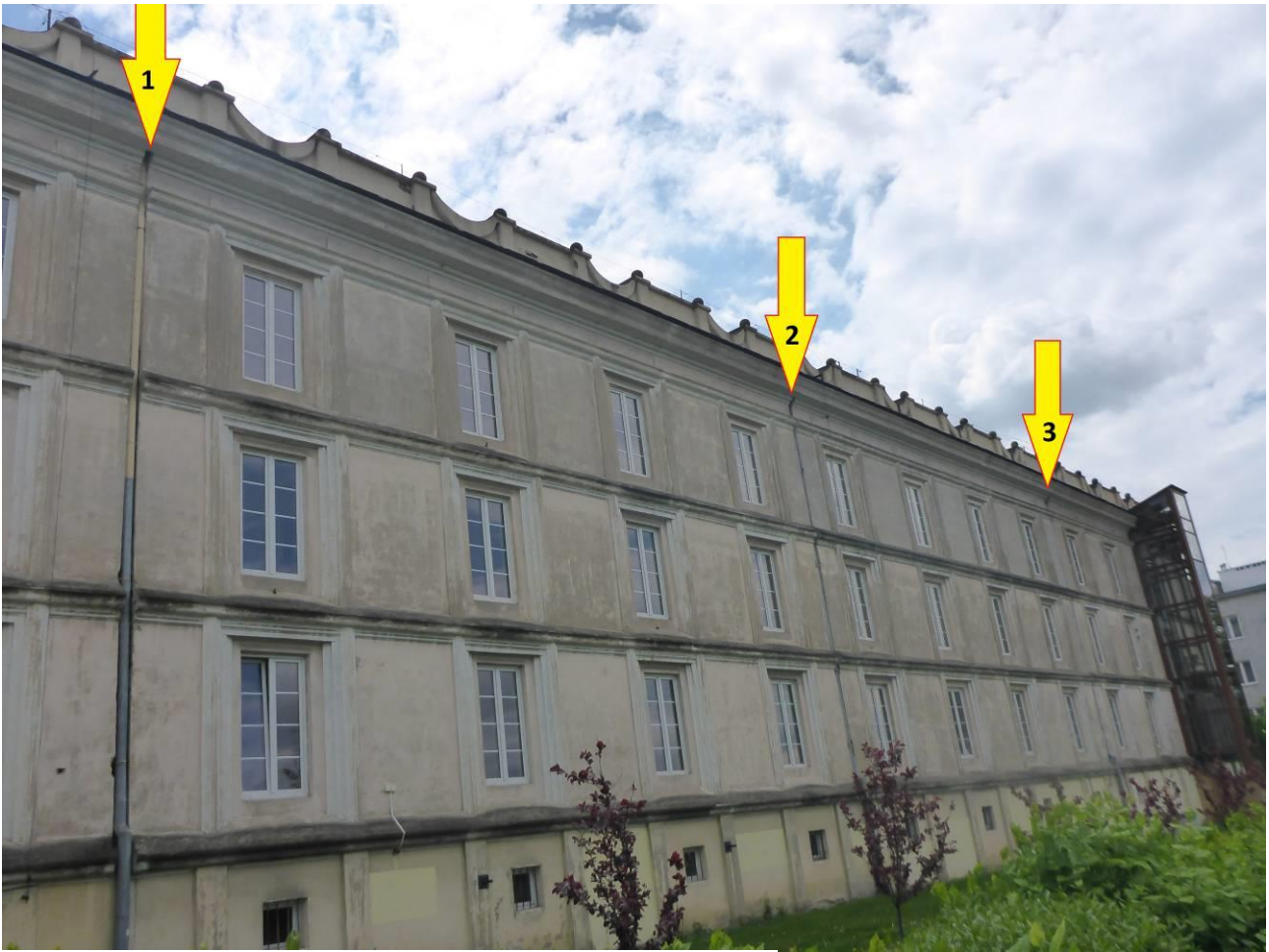
W 2017 roku w czasie 8 kontroli prowadzonych w sezonie lęgowym ptaków między 11 kwietnia a 8 czerwca potwierdzono gniazdowanie jerzyka. Pozostałe gatunki (wróbel, szpak, pliszka siwa, kawka, bogatka, kopciuszek) lęgi się w zabudowie pobliskiego osiedla.

Jerzyk na miejsca lęgowe wykorzystuje wszelkiego rodzaju szczeliny w elewacjach oraz otwory wentylacyjne. Gatunek ten gniazduje kolonijnie, sezon lęgowy przypada na okres od maja do sierpnia, wyprowadza jeden lęg w roku.

W inwentaryzowanym budynku stwierdzono 8 par tego gatunku, zasiedlających szczeliny przy rynnach. Trzy pary legły się w północnej ścianie od strony ul. Krakowskiej, a 5 par w południowej ścianie od strony dziedzińca. Opisywane stanowiska zlokalizowane są na ścianie oznaczonej nr 1 i 2 (ryc. 1, fot. 1-4).



Ryc. 1. Schemat budynku z zaznaczeniem ścian, w których zlokalizowano szczeliny zasiedlone przez jerzyki



Fot. 1. Trzy szczeliny zasiedlone przez jerzyki na ścianie nr 1



Fot. 2. Fragment ściany nr 2 z dwoma szczelinami zasiedlonymi przez jerzyki



Fot. 3. Dalszy fragment ściany nr 2 z kolejnymi zasiedlonymi szczelinami



Fot. 4. Wschodni kraniec ściany nr 2 z jedną zasiedloną szczeliną

NIETOPERZE

W czasie przeszukiwania strychów jesienią 2016 r. napotkano liczne odchody nietoperzy. Nie odnaleziono osobników żywych ani ich szczątków. Ślady wskazywały na wykorzystywanie strychu jako schronienia przejściowego nietoperzy (do kilku osobników). Nie potwierdzono jednak obecności nietoperzy na kontroli wiosennej w obrębie strychu – brak jest szczelin, którymi zwierzęta mogą się dostawać swobodnie do jego wnętrza. Tym samym nie stwierdzono koloni rozrodczych. Nie wykryto także śladów bytowania ani nie obserwowano nietoperzy w pobliżu ewentualnych innych, niedostępnych schronień (szczeliny elewacji, przy rynnach, pod okapami itp.).

Na punktach nasłuchowych zlokalizowanych od strony południowej i wschodniej obiektu stwierdzono aktywność żerowiskową kilku osobników minimum dwóch gatunków karlików *Pipistrellus* sp. (karlik większy *Pipistrellus nathusii* lub karlik średni *P. kuhlii* oraz karlik malutki *P. pipistrellus* lub karlik drobny *P. pygmaeus*; wymienionych par gatunków nie można odróżnić na podstawie sygnałów echolokacyjnych). Karliki żerowały oblatując korony drzew i latarnie. Zarejestrowano także pojedynczego, przelatującego na wyższym pułapie borowca wielkiego *Nyctalus noctula*.

Wskazania dla inwestora

Jerzyk podlega ochronie ścisłej i wymaga ochrony czynnej na mocy Rozporządzenia Ministra Środowiska z dnia 16 grudnia 2016 r. w sprawie ochrony gatunkowej zwierząt (Dz. U. 2016, poz. 2183). Ze względu na likwidację szczelin w elewacji oraz zamykanie otworów

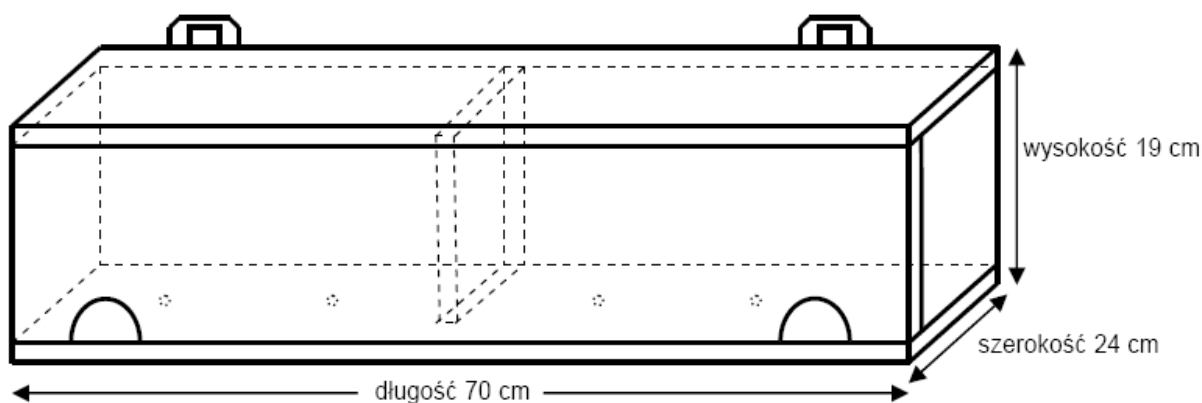
wentylacyjnych stropodachów, prace modernizacyjne budynków powodują zmniejszenie liczby miejsc dogodnych do gniazdowania ptaków. Przedstawione poniżej rozwiązania pozwolą na zachowanie siedlisk lęgowych tego gatunku.

Przedstawione wytyczne dotyczą ścian oznaczonych numerami 1 i 2, zgodnie z ryc. 1. Pozostałe części inwentaryzowanego obiektu nie są zasiedlone przez ptaki.

Szczeliny przy mocowaniu rynien na ścianach nr 1 i 2, w 2017 r. zasiedlone łącznie przez osiem par jerzyków, zostaną zlikwidowane w wyniku realizacji inwestycji. Przed przystąpieniem do prac należy zwrócić się do Regionalnego Dyrektora Ochrony Środowiska w Kielcach z wnioskiem o zgodę na odstępstwo od zakazów, obejmującą zniszczenie siedliska lęgowego i zaproponować wykonanie kompensacji – wywieszenie skrzynek lęgowych, o parametrach dogodnych dla gatunku (ryc. 2). Dla zrekompensowania zlikwidowanych miejsc lęgowych należy wywiesić np. 4 skrzynki podwójne lub 8 pojedynczych dla jerzyków.

Optymalnym terminem wykonania prac na ww. ścianach jest okres poza sezonem lęgowym gatunku, trwającym od początku maja do końca sierpnia. **Jeśli wymienione ściany będą ocieplane poza sezonem lęgowym, prace nie spowodują płoszenia ptaków i ograniczenia ich dostępu do gniazd w szczelinach, a w kolejnym sezonie dostępne już będą zawieszane na budynku skrzynki.** Jeżeli wykonanie prac poza sezonem lęgowym nie będzie możliwe, po uzyskaniu zgody RDOŚ, przed sezonem lęgowym należy zlikwidować wszystkie możliwe szczeliny przy mocowaniu rynien. Likwidacja szczelin powinna być wykonana pod nadzorem ornitologa. Przy takim zabezpieczeniu nie będzie możliwości gniazdowania ptaków w szczelinach w roku, w którym wykonywany będzie remont budynku, w związku z czym nie będzie ryzyka zniszczenia lęgów.

Budka lęgowa powinna znajdować się pod okapem, tak by drewno nie było narażone na opady, zmniejszające jego trwałość. Ewentualnie możliwe jest obicie dachu budki dodatkowym zabezpieczeniem (np. blacha, papa, linoleum). Można zamontować ją bezpośrednio na ścianie i obłożyć styropianem lub zamontować na elewacji – wówczas konieczne jest dodatkowe zabezpieczenie budki przed zerwaniem w wyniku wykruszenia się styropianu. Budka może być od zewnątrz pomalowana, tak by kolorystycznie nie odcinała się od elewacji. Zawieszenie skrzynek powinno być przeprowadzone pod nadzorem ornitologa, który wskaże optymalne miejsca. Zalecane jest np. wieszanie skrzynek na ścianach o wystawie północnej i wschodniej, mniej nasłonecznionych, w miejscach gdzie dolotu do skrzynek nie zasłaniają drzewa, na wysokości minimalnej 4-5 m nad powierzchnią gruntu.



Wymiary podwójnej budki dla jerzyków

- grubość deski – 2 cm
- wierzch i spód – 70x25 cm,
- boki i ścianka działowa – 23x15 cm,
- przód i tył – 70x15 cm
- otwór wlotowy dł. – 5 cm, wysokość – 4 cm
- w dnie wywiercono 4 otwory odwadniające o średnicy – 0,5 cm

Ryc. 2. Projekt zewnętrznej budki dla jerzyków (opracowanie: dr Kazimierz Walasz)

Kolejnym wskazaniem, wynikającym z potrzeb ochrony gatunków niezwiązanych z budynkami, jest wykonanie wycinki drzew i krzewów w sąsiedztwie budynku – jeżeli wynika to z konieczności zwiększenia dostępu do ścian, ustawienia rusztowań itd. – poza okresem lęgowym ptaków zasiedlających drzewa i krzewy, tj. pomiędzy 16 października a 28 lutego.

Literatura:

1. *Ptaki w budynkach. Remonty i docieplenia w zgodzie z przepisami ochrony przyrody*, Stowarzyszenie Ochrony Sów, Kielce 2010
2. Wachecki M. 2015. Awifauna lęgowa zabudowy wielorodzinnej i usługowej w śródmieściu Kielc. *Naturalia* 4: 136-142.
3. Tomiałojć L. 1980a. Kombinowana odmiana metody kartograficznej do liczenia ptaków lęgowych. *Not. Orn.* 21: 33-54.
4. Tomiałojć L. 1980b. Podstawowe informacje o sposobie prowadzenia cenzusów z zastosowaniem kombinowanej metody kartograficznej. *Not. Orn.* 21: 55-62.
5. <http://www.tbop.org.pl/ptakiwbudynkach/index.php>.