

## Specyfikacja Istotnych Warunków Zamówienia

Znak sprawy: DP/2310/ 196 /12

Ogłoszenie o zamówieniu zostało :

1. przekazane Urzędowi Oficjalnych Publikacji Wspólnot Europejskich w dniu 30.11.2012r. oraz opublikowane w Dzienniku Urzędowym Unii Europejskiej w dniu 1.12.2012r. pod numerem 2012/S 232-381931
2. zamieszczone w siedzibie i na stronie Zamawiającego: [www.ujk.edu.pl](http://www.ujk.edu.pl) w dniu 1.12.2012r.

Przetarg nieograniczony o wartości szacunkowej powyżej 200 000 euro

### I. Zamawiający

Zamawiającym jest: UNIWERSYTET JANA KOCHANOWSKIEGO W KIELCACH  
25-369 KIELCE  
UL.ŻEROMSKIEGO 5

### II. Tryb udzielenia zamówienia

Postępowanie prowadzone jest w trybie przetargu nieograniczonego, prowadzonego w oparciu o przepisy ustawy z dnia 29 stycznia 2004 r. Prawo zamówień publicznych (Dz. U. 2010, Nr 113, poz. 759 ze zm.), dalej pzp

### III. Opis przedmiotu zamówienia

Przedmiotem zamówienia jest wykonanie, dostawa i montaż regałów bibliotecznych przesuwanych opisanych w załączniku nr 7 do SIWZ Opis przedmiotu zamówienia. Dostawa i montaż regałów odbędzie się zgodnie z harmonogramem ustalonym z wykonawcą wybranym do realizacji zamówienia.

Zamawiający nie dopuszcza składania ofert częściowych;  
Zamawiający nie dopuszcza składania ofert wariantowych.

## WARUNKI REALIZACJI

1. Wymagania techniczne:

a) regały będące przedmiotem zamówienia muszą być fabrycznie nowe i nie mogą być przedmiotem praw osób trzecich.

2. Wymagania odnośnie dostawy i montażu regałów :

a) Regały muszą być wykonane z materiałów wskazanych w opisie przedmiotu zamówienia.

b) Wykonawca zobowiązany będzie powiadomić Zamawiającego o gotowości do dostarczenia i montażu regałów - w formie telefonicznej lub faksem - na co najmniej **48 godzin** przed planowaną datą dostawy i montażu.

c) Regały montowane będą w czynnych, użytkowanych obiektach.

Zamawiający nie dopuszcza blokowania ciągów komunikacyjnych i pomieszczeń biurowych. Regały muszą być wniesione do pomieszczenia tego samego dnia oraz zamontowane maksymalnie w ciągu pięciu dni roboczych.

3. Odbiór regałów :

a) Odbioru regałów dokona upoważniony przez Zamawiającego, wskazany w umowie pracownik, spisując wraz z przedstawicielem Wykonawcy protokół odbioru, którego wzór stanowi załącznik do umowy;

**UWAGA : Protokół odbioru będzie podstawą do wystawienia faktury.**

b) dostarczony i zamontowany towar zostanie sprawdzony przez Zamawiającego zarówno pod względem ilościowym, jak i jakościowym. W przypadku stwierdzenia wad jakościowych regałów, Wykonawca zobowiązany będzie do nieodpłatnej wymiany wadliwego towaru na nowy wolny od wad lub usunięcia wady w terminie 5 dni kalendarzowych od daty zgłoszenia przez Zamawiającego.

c) braki ilościowe stwierdzone w dostawie Wykonawca zobowiązany będzie uzupełnić w ciągu 3 dni kalendarzowych od daty ich zgłoszenia przez Zamawiającego.

d) w razie wykrycia przez Zamawiającego po rozpoczęciu użytkowania wad w dostarczonym przedmiocie zamówienia, Zamawiający złoży u Wykonawcy reklamację - pisemnie lub faksem, która powinna być rozpatrzona w terminie 5 dni kalendarzowych od dnia jej zgłoszenia.

Po upływie tego terminu reklamacja uznana zostanie za rozpatrzoną zgodnie z żądaniem Zamawiającego.

#### 4. Wymagania odnośnie gwarancji

Zamawiający wymaga aby Wykonawca udzielił 60 miesięcznej gwarancji na dostarczony przedmiot zamówienia na warunkach określonych w załączniku nr 8 do SIWZ.

5. Zamawiający wymaga aby Wykonawca wyznaczył jedną osobę do bezpośredniego kontaktu z Zamawiającym i obsługi realizacji zamówienia.

Opis przedmiotu zamówienia w oparciu o Wspólny Słownik Zamówień (CPV): (CPV: 39131100.0)

**projekt finansowany przez Unię Europejską ze środków Europejskiego Funduszu Rozwoju Regionalnego Projekt pn. „Rozbudowa infrastruktury dydaktycznej Uniwersytetu Humanistyczno-Przyrodniczego Jana Kochanowskiego w Kielcach- II etap budowy Campusu Uczelnianego” w ramach PO RPW.**

#### IV. Informacja o zamówieniach uzupełniających

Zamawiający przewiduje udzielenie zamówienia uzupełniającego zgodnie z art.67 ust. 1 pkt.7 pzp

#### V. Termin wykonania zamówienia

Termin wykonania zamówienia : **30** dni licząc od dnia zawarcia umowy.

#### VI. Warunki udziału w postępowaniu oraz opis sposobu dokonywania oceny spełniania tych warunków wraz z wykazem oświadczeń lub dokumentów, jakie mają dostarczyć wykonawcy w celu potwierdzenia spełniania warunków udziału w postępowaniu

##### 1. O udzielenie zamówienia mogą się ubiegać wykonawcy, którzy spełniają warunki dotyczące:

1) posiadania uprawnień do wykonywania określonej działalności lub czynności, jeżeli przepisy prawa nakładają obowiązek ich posiadania;

Zamawiający nie konkretyzuje niniejszego warunku. Ocena spełniania warunku dokonana zostanie na podstawie złożonego przez Wykonawcę oświadczenia o spełnianiu warunków udziału w postępowaniu zgodnego z treścią art.22 ust.1 Pzp (zgodnie ze wzorem zamieszczonym w załączniku nr 1 do SIWZ).

2) posiadania wiedzy i doświadczenia tzn. wykonali, a w przypadku świadczeń okresowych lub ciągłych również wykonują, w okresie ostatnich trzech lat przed upływem terminu składania ofert, a jeżeli okres prowadzenia działalności jest krótszy – w tym okresie -

- minimum dwie usługi polegające na wykonaniu, dostawie i montażu regałów przesuwanych o wartości co najmniej 1.000.000 zł brutto każda;
- 3) dysponowania odpowiednim potencjałem technicznym oraz osobami zdolnymi do wykonania zamówienia, tzn. zatrudniają lub dysponują minimum 1 osobą – która wykonuje prace polegające na wykonaniu i montażu regałów;
  - 4) sytuacji ekonomicznej i finansowej tzn. posiadają ubezpieczenie od odpowiedzialności cywilnej w zakresie prowadzonej działalności na kwotę nie mniejszą niż 1.000 000 PLN;
2. O udzielenie zamówienia mogą ubiegać się jedynie Wykonawcy, którzy nie podlegają wykluczeniu z postępowania na podstawie przesłanek określonych w art. 24 ust. 1 ustawy Pzp.
3. W przypadku Wykonawców wspólnie ubiegających się o udzielenie zamówienia warunki określone w ust. 1 pkt 1) - 4) muszą zostać spełnione łącznie przez wszystkich Wykonawców. Każdy z wykonawców wspólnie ubiegających o udzielenie zamówienia musi spełniać warunek określony w pkt.2.

Ocena spełniania warunków udziału w postępowaniu nastąpi w formule „spełnia” „nie spełnia”.

4. W celu wykazania spełniania przez Wykonawcę warunków, o których mowa w art. 22 ust. 1 ustawy Pzp do oferty należy dołączyć:
  - 1) Oświadczenie z art. 22 ust. 1 ustawy, sporządzonego wg zał. Nr 1 do SIWZ.
  - 2) Wykaz wykonanych, a w przypadku świadczeń okresowych lub ciągłych również wykonywanych, usług w zakresie niezbędnym do wykazania spełniania warunku wiedzy i doświadczenia (co najmniej dwie usługi polegające na wykonaniu, dostawie i montażu regałów przesuwanych) w okresie ostatnich trzech lat przed upływem terminu składania ofert, a jeżeli okres prowadzenia działalności jest krótszy w tym okresie, z podaniem ich wartości, przedmiotu, dat wykonania i odbiorców, sporządzonego wg zał. Nr 2 do SIWZ oraz załączeniem dokumentów potwierdzających, że te usługi zostały wykonane lub są wykonywane należycie. Zamawiający nie będzie ocenił zrealizowanych lub realizowanych usług o wartości poniżej wymaganej (wartości poszczególnych usług nie będą sumowane)
  - 3) Wykaz osób, które będą uczestniczyć w wykonywaniu zamówienia, w szczególności odpowiedzialnych za świadczenie usług związanych z wykonaniem i montażem regałów wraz z informacjami na temat ich kwalifikacji zawodowych, doświadczenia i wykształcenia niezbędnych do wykonania zamówienia, a także zakresu wykonywanych przez nie czynności, oraz informacją o podstawie do dysponowania tymi osobami, sporządzonego wg zał. Nr 3 do SIWZ.
  - 4) Opłaconą polisę, a w przypadku jej braku inny dokument potwierdzający, że Wykonawca jest ubezpieczony od odpowiedzialności cywilnej w zakresie prowadzonej działalności związanej z przedmiotem zamówienia.

Uwaga!!!

Wykonawca może polegać na wiedzy i doświadczeniu, potencjale technicznym, osobach zdolnych do wykonania zamówienia lub zdolnościach finansowych innych podmiotów, niezależnie od charakteru prawnego łączących go z nimi stosunków. Wykonawca w takiej sytuacji zobowiązany jest udowodnić Zamawiającemu, iż będzie dysponował zasobami niezbędnymi do realizacji zamówienia, w szczególności przedstawiając w tym celu pisemne zobowiązanie tych podmiotów do oddania mu do dyspozycji niezbędnych zasobów na okres korzystania z nich przy wykonywaniu zamówienia.

Jeżeli Wykonawca, wykazując spełnianie warunków, o których mowa w art. 22 ust. 1 ustawy, polega na zasobach innych podmiotów na zasadach określonych w art. 26 ust. 2b ustawy, a podmioty te będą brały udział w realizacji części zamówienia, Zamawiający żąda od Wykonawcy przedstawienia w odniesieniu do tych podmiotów dokumentów wymienionych w punkcie 5.

5. W celu wykazania braku podstaw do wykluczenia z postępowania o udzielenie zamówienia Wykonawcy w okolicznościach, o których mowa w art. 24 ust. 1 ustawy Pzp do oferty należy dołączyć:

- 1) Oświadczenie o braku podstaw do wykluczenia, sporządzonego wg zał. Nr 4 do SIWZ.
- 2) Aktualny odpis z właściwego rejestru, jeżeli odrębne przepisy wymagają wpisu do rejestru, w celu wykazania braku podstaw do wykluczenia w oparciu o art. 24 ust. 1 pkt. 2 ustawy, *wystawionego nie wcześniej niż 6 miesięcy przed upływem terminu składania ofert*, a w stosunku do osób fizycznych oświadczenie w zakresie art. 24 ust. 1 pkt 2 ustawy.
- 3) Aktualne zaświadczenie właściwego naczelnika urzędu skarbowego potwierdzającego, że Wykonawca nie zalega z opłacaniem podatków, lub zaświadczenie, że uzyskał przewidziane prawem zwolnienie, odroczenie lub rozłożenie na raty zaległych płatności lub wstrzymanie w całości wykonania decyzji właściwego organu- *wystawione nie wcześniej niż 3 miesiące przed upływem terminu składania ofert*.
- 4) Aktualne zaświadczenie właściwego oddziału Zakładu Ubezpieczeń Społecznych lub Kasy Rolniczego Ubezpieczenia Społecznego potwierdzającego, że wykonawca nie zalega z opłacaniem składek na ubezpieczenia zdrowotne i społeczne, lub potwierdzenie, że uzyskał przewidziane prawem zwolnienie, odroczenie lub rozłożenie na raty zaległych płatności lub wstrzymanie w całości wykonania decyzji właściwego organu- *wystawione nie wcześniej niż 3 miesiące przed upływem terminu składania ofert*.
- 5) Aktualną informację z Krajowego Rejestru Karnego w zakresie określonym w art. 24 ust. 1 pkt 4-8 i 10 ustawy, *wystawioną nie wcześniej niż 6 miesięcy przed upływem terminu składania ofert*.
- 6) Aktualną informację z Krajowego Rejestru Karnego w zakresie określonym w art. 24 ust. 1 pkt 9 i 11 ustawy, *wystawioną nie wcześniej niż 6 miesięcy przed upływem terminu składania ofert*.

Uwaga!!!

- A. Jeżeli, w przypadku Wykonawcy mającego siedzibę na terytorium Rzeczypospolitej Polskiej, osoby, o których mowa w art. 24 ust. 1 pkt 4-8 i 10 ustawy, mają miejsce zamieszkania poza terytorium Rzeczypospolitej Polskiej, Wykonawca składa w odniesieniu do nich zaświadczenie właściwego organu sądowego albo administracyjnego miejsca zamieszkania dotyczące niekaralności tych osób w zakresie określonym w art. 24 ust. 1 pkt 4-8 i 10 ustawy, *wystawione nie wcześniej niż 6 miesięcy przed upływem terminu składania ofert*, z tym że w przypadku gdy w miejscu zamieszkania tych osób nie wydaje się takich zaświadczeń- zastępuje się je dokumentem zawierającym oświadczenie złożone przed notariuszem, właściwym organem sądowym, administracyjnym albo organem samorządu zawodowego lub gospodarczego miejsca zamieszkania tych osób.
- B. Jeżeli wykonawca ma siedzibę lub miejsce zamieszkania poza terytorium Rzeczypospolitej Polskiej, zamiast dokumentów, o których mowa w:
  - 1) pkt. 2-4 i 6- składa dokument lub dokumenty wystawione w kraju, w którym ma siedzibę lub miejsce zamieszkania, potwierdzające odpowiednio, że:
    - a) nie otwarto jego likwidacji ani nie ogłoszono upadłości, *wystawione nie wcześniej niż 6 miesięcy przed upływem terminu składania ofert*,
    - b) nie zalega z uiszczaniem podatków, opłat, składek na ubezpieczenie społeczne i zdrowotne albo że uzyskał przewidziane prawem zwolnienie, odroczenie lub rozłożenie na raty zaległych płatności lub wstrzymanie w całości wykonania decyzji właściwego organu- *wystawione nie wcześniej niż 3 miesiące przed upływem terminu składania ofert*,
    - c) nie orzeczono wobec niego zakazu ubiegania się o zamówienie, *wystawione nie wcześniej niż 6 miesięcy przed upływem terminu składania ofert*;
  - 2) pkt. 5 - składa zaświadczenie właściwego organu sądowego lub administracyjnego miejsca zamieszkania albo zamieszkania osoby, której dokumenty dotyczą, w zakresie określonym w art. 24 ust. 1 pkt 4-8 i 10 ustawy, *wystawione nie wcześniej niż 6 miesięcy przed upływem terminu składania ofert*

6. Oprócz dokumentów wymienionych powyżej, do oferty należy załączyć:

- 1) Dowód wpłaty wadium,
- 2) Specyfikację oferowanych regałów, stanowiącą załącznik do Formularza Ofertowego Wykonawcy,
- 3) Wykaz regałów wraz z ich szczegółowym opisem (rodzaj materiałów z jakich będą wykonane, wymiary...).

Dokumenty muszą być przedstawione w postaci oryginałów lub kserokopii poświadczonych za zgodność z oryginałem przez Wykonawcę (czytelny podpis upoważnionego przedstawiciela lub imienna pieczęć z parafą) tj. przez osoby reprezentujące Wykonawcę lub przez pełnomocnika upoważnionego do złożenia oferty w jego imieniu, w takim przypadku do oferty winno być załączone pełnomocnictwo. Sposób reprezentacji Wykonawcy musi być zgodny z właściwym wypisem z rejestru.

Dokumenty winny być ułożone w podanej wyżej kolejności.

#### **VII. Informacja o sposobie porozumiewania się zamawiającego z wykonawcami oraz przekazywania oświadczeń lub dokumentów, a także wskazanie osób uprawnionych do porozumiewania się z wykonawcami**

1. Osobą uprawnioną do kontaktu z Wykonawcami jest Barbara Kotras  
Tel 41 349 72 77  
w siedzibie Zamawiającego od poniedziałku do piątku w godzinach 08:00 – 15:00.
2. Treść zapytań wraz z wyjaśnieniami treści SIWZ będzie zamieszczana na stronie internetowej zamawiającego [www.ujk.edu.pl](http://www.ujk.edu.pl)
3. W prowadzonym postępowaniu wszelkie oświadczenia, wnioski, zawiadomienia oraz informacje przekazywane są w formie pisemnej. Wszelką korespondencję dotyczącą prowadzonego postępowania należy kierować na adres Zamawiającego (pkt.I SIWZ)

#### **VIII. Wymagania dotyczące wadium**

Warunkiem udziału w postępowaniu jest wniesienie przelewem wadium w kwocie : 40.000 zł;  
(słownie złotych: czterdzieści tysięcy 00/100)

Wykonawca, który zamierza wnieść wadium w pieniądzu powinien wpłacić ww. kwotę: **przed upływem terminu składania ofert** na konto Zamawiającego:

UNIwersytet Jana Kochanowskiego w Kielcach

**Bank Handlowy Warszawa S.A.**

**Nr 17 1030 1508 0000 0008 0371 1208.**

Na dowodzie przelewu należy wpisać

„Wadium– Znak sprawy DP/2310/ 196 /12 regały przesuwne”

Potwierdzoną za zgodność kopię dowodu wpłaty należy dołączyć do oferty.

W przypadku wniesienia wadium w innych formach, dopuszczonych przepisami ustawy Prawo zamówień publicznych art. 45 ust. 6, należy stosowny dokument dołączyć do oferty, który w swej treści musi zawierać przesłanki do zatrzymania wadium określone w art. 46 ust. 4a i 5 ustawy Pzp.

Oferta niezabezpieczona jedną z form wadium zostanie odrzucona zgodnie z art. 24 ust 4 ustawy.

Zwrot wadium nastąpi zgodnie z art. 46 ust. 1, ust. 1a i ust. 2 ustawy Pzp.

Zamawiający żąda ponownego wniesienia wadium przez Wykonawcę, któremu zwrócono wadium na podstawie art. 46 ust. 1 ustawy, jeżeli w wyniku rozstrzygnięcia odwołania jego oferta została wybrana jako najkorzystniejsza. Wykonawca wnosi wadium w terminie określonym przez Zamawiającego.

Wadium wniesione w pieniądzu Zamawiający zwraca wraz z odsetkami wynikającymi z umowy rachunku bankowego, na którym było ono przechowywane, pomniejszone o koszty prowadzenia rachunku bankowego oraz prowizji bankowej za przelew pieniędzy na rachunek bankowy wskazany przez Wykonawcę.

Zamawiający zatrzymuje wadium wraz z odsetkami, jeżeli Wykonawca w odpowiedzi na wezwanie, o którym, mowa w art. 26 ust. 3 nie złożył dokumentów lub oświadczeń, o których mowa w art. 25 ust. 1, lub pełnomocnictw, chyba że udowodni, że nie wynika to z przyczyn nieleżących po jego stronie.

Zamawiający zatrzymuje wadium wraz z odsetkami, jeżeli Wykonawca, którego oferta została wybrana:

- odmówił podpisania umowy w sprawie zamówienia publicznego na warunkach określonych w ofercie;
- zawarcie umowy w sprawie zamówienia publicznego stało się niemożliwe z przyczyn leżących po stronie Wykonawcy.

## IX. Termin związania ofertą

Okres związania Wykonawcy złożoną ofertą wynosi 60 dni od upływu terminu składania ofert.

W przypadku wniesienia odwołania po upływie terminu składania ofert bieg terminu związania ofertą ulega zawieszeniu do czasu ogłoszenia przez Izbę orzeczenia.

Wykonawca samodzielnie lub na wniosek Zamawiającego może przedłużyć termin związania ofertą, z tym, że Zamawiający może tylko raz, co najmniej na 3 dni przed upływem terminu związania ofertą, zwrócić się do Wykonawców o wyrażenie zgody na przedłużenie tego terminu o oznaczony okres, nie dłuższy jednak niż 60 dni.

Odmowa wyrażenia zgody nie powoduje utraty wadium.

Przedłużenie okresu związania ofertą jest dopuszczalne tylko z jednoczesnym przedłużeniem okresu ważności wadium albo, jeżeli nie jest to możliwe, z wniesieniem nowego wadium na przedłużony okres związania ofertą. Jeżeli przedłużenie terminu związania ofertą dokonywane jest po wyborze oferty najkorzystniejszej, obowiązek wniesienia nowego wadium lub jego przedłużenie dotyczy jedynie Wykonawcy, którego oferta została wybrana jako najkorzystniejsza.

## X. Opis sposobu przygotowania ofert

1. Oferta powinna zostać przygotowana zgodnie z wymogami zawartymi w niniejszej SIWZ, w języku polskim i w formie pisemnej. Zamawiający nie dopuszcza możliwości składania ofert w formie elektronicznej.
2. Do oferty należy dołączyć wymagane dokumenty i oświadczenia potwierdzające spełnianie przez Wykonawcę warunków udziału w postępowaniu.
3. Jeżeli Wykonawcy wspólnie ubiegają się o udzielenie zamówienia, ustanawiają pełnomocnika do reprezentowania ich w postępowaniu albo do reprezentowania ich w postępowaniu i zawarcia umowy. Stosowne pełnomocnictwo w oryginale lub w postaci kopii poświadczonych notarialnie należy dołączyć do oferty.
4. Oferta powinna być sporządzona czytelnym pismem. Zaleca się sporządzenie oferty na komputerze lub maszynie do pisania.
5. Strony oferty powinny być ponumerowane i zabezpieczone przed zdekompletowaniem (np. szycie, zbindowanie). Koperta winna posiadać oznaczenie: „**Oferta na wykonanie, dostawę i montaż regałów przesuwnych**” **Nie otwierać przed dniem 10.01.2013r. przed godz. 11:15 Nazwa i dane kontaktowe Wykonawcy składającego ofertę.** Oferta powinna być podpisana przez upoważnionego przedstawiciela Wykonawcy, a wszystkie jej strony parafowane. Jeżeli uprawnienie do reprezentacji osoby podpisującej ofertę nie wynika z załączonego dokumentu rejestrowego, do oferty należy dołączyć także pełnomocnictwo w oryginale lub w postaci kopii poświadczonych notarialnie.
6. Wszelkie poprawki w treści oferty muszą być parafowane przez osobę podpisującą Ofertę.
7. Wykonawca może wprowadzić zmiany lub wycofać złożoną ofertę pod warunkiem, że Zamawiający otrzyma pisemne powiadomienie o ich wprowadzeniu lub wycofaniu oferty przed terminem składania ofert określonym w niniejszej SIWZ. Powiadomienie powinno być dostarczone w zamkniętej kopercie zaadresowanej do Zamawiającego opatrzonej napisem: „**Wykonanie, dostawa i montaż regałów przesuwnych**” oraz pełną nazwą i adresem Wykonawcy i oznaczonej dodatkowo napisem „ZMIANA” lub „WYCOFANIE”. Do wniosku o zmianę lub wycofanie oferty wykonawca dołączy stosowne dokumenty, potwierdzające, że wniosek o zmianę lub wycofanie został podpisany przez osobę uprawnioną do reprezentowania wykonawcy.

8. Zaleca się sporządzenie oferty na Formularzu Ofertowym, którego wzór stanowi załącznik nr 5 do SIWZ lub innym dokumencie zawierającym wszystkie informacje i oświadczenia określone we wzorze Formularza Ofertowego.
9. Wykonawca wskaże w ofercie te części zamówienia, których wykonanie zamierza powierzyć podwykonawcom.

#### **XI. Miejsce oraz termin składania i otwarcia ofert**

1. Ofertę należy złożyć w siedzibie Zamawiającego, tj. Uniwersytet Jana Kochanowskiego w Kielcach; 25-369 Kielce, ul. Żeromskiego 5; pokój nr 5 Sekretariat Kanclerz.
2. **Termin składania ofert upływa dnia 10.01.2013r. o godzinie 11:00**
3. Oferty otrzymane przez Zamawiającego po tym terminie zostaną zwrócone niezwłocznie bez otwierania.
4. **Otwarcie ofert nastąpi w siedzibie Zamawiającego dnia 10.01.2013r. o godz. 11:15.**
5. Bezpośrednio przed otwarciem ofert Zamawiający poda kwotę, jaką zamierza przeznaczyć na sfinansowanie zamówienia.
6. Podczas otwierania kopert z ofertami Zamawiający poda nazwy Wykonawców ich adresy, ceny ofertowe oraz informacje określone w art. 86 ust. 4 ustawy Prawo zamówień publicznych. W przypadku, gdy Wykonawca nie był obecny przy otwarciu ofert, na jego pisemny wniosek Zamawiający prześle mu powyższe informacje.
7. W toku badania i oceny złożonych ofert Zamawiający może żądać od Wykonawców wyjaśnień dotyczących treści złożonych ofert.
8. Zamawiający poprawi w tekstach ofert oczywiste omyłki pisarskie, oczywiste omyłki rachunkowe z uwzględnieniem konsekwencji rachunkowych dokonanych poprawek oraz inne omyłki polegające na niezgodności oferty z SIWZ, niepowodujące istotnych zmian w treści oferty – niezwłocznie zawiadamiając o tym Wykonawcę, którego oferta została poprawiona.  
  
Przez omyłkę rachunkową Zamawiający rozumieć będzie każdy wadliwy wynik działania matematycznego (rachunkowego) przy założeniu, że składniki działania są prawidłowe.
9. Zamawiający wykluczy Wykonawcę, jeżeli zaistnieją przesłanki określone w art. 24 ust. 1 i 2 ustawy.
10. Zamawiający odrzuci ofertę Wykonawcy, jeżeli zaistnieją przesłanki określone w art. 89 ust.1 ustawy.
11. Zamawiający unieważni postępowanie, jeżeli zaistnieją przesłanki określone w art. 93 ust.1 ustawy.

#### **XII. Opis sposobu obliczenia ceny**

1. Cenę oferty należy obliczyć uwzględniając wszystkie elementy związane z prawidłową i terminową realizacją przedmiotu zamówienia
2. Ceną oferty jest cena określona na formularzu „OFERTA”
3. Cena oferty musi być podana w złotych polskich.
4. Cenę oferty należy określić jako brutto (z podatkiem od towarów i usług VAT), z dokładnością do dwóch miejsc po przecinku. Prawidłowe ustalenie podatku VAT należy do obowiązków Wykonawcy. Stawka podatku musi być podana zgodnie z przepisami ustawy o podatku od towarów i

usług oraz podatku akcyzowym. Zamawiający nie uzna za oczywistą omyłkę i nie będzie poprawiał błędnie ustalonego podatku VAT. Oferta zawierająca złą stawkę podatku Vat zostanie odrzucona.

5. Przy dokonywaniu mnożenia należy przestrzegać reguł matematycznych w zakresie zaokrągleń. Wartości w kolumnach powinny być podane z dokładnością do dwóch miejsc po przecinku.
6. Obliczoną w formularzu rzeczowo-cenowym wartość razem brutto należy przenieść do formularza oferta.. Wartości na formularzu oferta nie mogą być rozbieżne z wartościami wynikającymi z formularza rzeczowo-cenowego.
7. Cena oferty powinna zawierać wszystkie elementy cenotwórcze wynikające z zakresu i sposobu realizacji przedmiotu zamówienia.
8. Wszystkie inne koszty jakie poniesie Wykonawca przy realizacji zamówienia a nie uwzględnione w cenie oferty nie będą przez Zamawiającego dodatkowo rozliczane.
9. Cena oferty nie będzie podlegać żadnym negocjacom.
10. Ceny określone w ofercie obowiązują przez cały okres związania ofertą i będą wiążące dla zawieranej umowy.
11. Wykonawca poda w Formularzu Ofertowego, którego wzór stanowi załącznik nr 4 do SIWZ, cenę za wykonanie zamówienia.
12. Podana cena musi obejmować wszystkie koszty realizacji prac (w tym w szczególności: wykonania i dostawy mebli, rozładunku, montażu i ustawienia mebli w pomieszczeniach Zamawiającego).
13. Cenę należy obliczyć postępując zgodnie z tabelą stanowiącą opis przedmiotu zamówienia – załącznik nr 7 do SIWZ.
14. Wszystkie ceny należy podać w złotych polskich, z dokładnością do 2 miejsc po przecinku. Wykonawca określi ceny na wszystkie elementy zamówienia zgodnie z powyższą tabelą, wypełniając odpowiednio wszystkie jej pola.
15. Wszystkie ceny określone przez Wykonawcy zostaną ustalone na okres obowiązywania umowy i nie będą podlegały zmianom
16. Ocenie podlegać będzie cena brutto oferty.

**XIII. Opis kryteriów, którymi zamawiający będzie się kierował przy wyborze oferty, wraz z podaniem znaczenia tych kryteriów i sposobu oceny ofert**

1. Przy wyborze najkorzystniejszej oferty Zamawiający będzie kierował się następującymi kryteriami i ich znaczeniem oraz w następujący sposób będzie oceniać oferty w poszczególnych kryteriach:

L.p.	Kryterium	Liczba punktów (waga)
1.	Cena	100

2. W kryterium „Cena” najwyższą liczbę punktów tj. 100 otrzyma oferta zawierająca najniższą cenę brutto, a każda następna odpowiednio zgodnie ze wzorem:



$$\text{liczba punktów oferty ocenianej} = \frac{\text{cena oferty najniższej skalkulowanej}}{\text{cena oferty ocenianej}} \times 100 = \dots \text{ pkt}$$

3. Zamawiający udzieli zamówienia Wykonawcy, którego oferta uzyskała największą liczbę punktów.

#### **XIV. Informacja o formalnościach, jakie powinny zostać dopełnione po wyborze oferty w celu zawarcia umowy w sprawie zamówienia publicznego**

Niezwłocznie po wyborze najkorzystniejszej oferty Zamawiający zawiadomi Wykonawców, którzy złożyli oferty, zgodnie z art. 92 ust. 1 ustawy oraz zamieści informacje, o których mowa w art. 92 ust. 1 pkt 1, na stronie internetowej oraz w miejscu publicznie dostępnym w swojej siedzibie.

W piśmie do Wykonawcy, którego oferta zostanie wybrana, Zamawiający wyznaczy termin i miejsce podpisania umowy.

Zamawiający zawiera umowę w sprawie zamówienia publicznego zgodnie z art. 94 ust. 1 ustawy, w terminie nie krótszym niż 10 dni od dnia przekazania zawiadomienia o wyborze oferty, z zastrzeżeniem art. 94 ust. 2.

Jeżeli Wykonawca, którego oferta została wybrana, uchyla się od zawarcia umowy w sprawie zamówienia publicznego, Zamawiający wybiera ofertę najkorzystniejszą spośród pozostałych ofert, bez przeprowadzania ich ponownej oceny, chyba, że zachodzą przesłanki unieważnienia postępowania z art. 93 ust. 1 ustawy.

W przypadku unieważnienia postępowania z art. 93 ust. 1 ustawy Zamawiający zawiadomi równocześnie wszystkich Wykonawców, zgodnie z art. 93 ust. 3.

#### **XV. Wymagania dotyczące zabezpieczenia należytego wykonania umowy**

Zamawiający nie wymaga wniesienia zabezpieczenia należytego wykonania umowy.

#### **XVI. Wzór umowy**

1. Umowa zostanie podpisana zgodnie ze wzorem umowy stanowiącym Załącznik nr 6 do SIWZ.
2. Rozliczenia prowadzone będą w walucie polskiej (PLN).

#### **XVII. Przesłanki oraz warunki dokonania zmian zawartej umowy w stosunku do treści oferty**

Zamawiający dopuszcza możliwość zmian treści zawartej umowy w następujących okolicznościach:

- a) nastąpi zmiana powszechnie obowiązujących przepisów prawa w zakresie mającym wpływ na realizację przedmiotu zamówienia, w szczególności w zakresie wysokości stawki podatku od towarów i usług VAT;
- b) konieczność wprowadzenia zmian będzie następstwem zmian wprowadzonych w umowach pomiędzy Zamawiającym a inną niż Wykonawca stroną,
- c) konieczność wprowadzenia zmian będzie następstwem zmian wytycznych dotyczących Programu PO RPW lub wytycznych i zaleceń Instytucji Zarządzającej lub Instytucji Pośredniczącej, w szczególności w zakresie sprawozdawczości.
- d) terminu wykonania umowy (np. w przypadku klęski żywiołowej, zjawisk atmosferycznych, siły wyższej),
- e) osób realizujących przedmiot zamówienia,
- f) wymiarów regałów (+/- 10%)
- g) zmiany materiałów z których wykonywane będą regały, jeżeli zaistnieje możliwość zamiany na lepsze materiały, ta zmiana nie może powodować zwiększenia wynagrodzenia wykonawcy,
- h) zmiany technologii wykonania i montażu regałów jeżeli na rynku pojawią się nowsze. Lepsze rozwiązania, taka zmiana nie może prowadzić do zmiany(zwiększenia) wynagrodzenia wykonawcy.



**XVII. Pouczenie o środkach ochrony prawnej przysługujących wykonawcy w toku postępowania o udzielenie zamówienia publicznego.**

Uczestnikom niniejszego postępowania przysługują środki odwoławcze opisane w Dziale VI ustawy Prawo zamówień publicznych z dnia 29 stycznia 2004 roku (tj. Dz. U. z 2010r. Nr 113, poz. 759 ze zm.).

**XVIII. Załączniki**

Załącznik nr 1 wzór oświadczenia o spełnianiu warunków udziału w postępowaniu

Załącznik nr 2 wzór oświadczenia o braku podstaw do wykluczenia

Załącznik nr 3 wzór wykazu wykonanych zamówień/usług

Załącznik nr 4 wzór wykazu osób uczestniczących w realizacji zamówienia

Załącznik nr 5 wzór Formularza Ofertowego

Załącznik nr 6 projekt umowy

Załącznik nr 7 opis przedmiotu zamówienia

Załącznik nr 8 wzór karty gwarancyjnej

Załącznik nr 9 potwierdzenie posiadania certyfikatów

.....  
ZATWIERDZAM



## ZAŁĄCZNIK NR 1

WZÓR

<b>OŚWIADCZENIE o spełnieniu warunków udziału w postępowaniu</b>
----------------------------------------------------------------------

W związku z przystąpieniem .....

..... z siedzibą w ..... ul. ....

do postępowania o udzielenie zamówienia publicznego prowadzonego w trybie .....

..... składam oświadczenie w oparciu o przepisy art. 22 ust. 1 ustawy z dnia 29 stycznia 2004r. Prawo zamówień publicznych (tj. Dz. U. z 2010r. Nr 113 poz. 759 ze zm.), że reprezentowana przeze mnie firma spełnia warunki dotyczące:

1. posiadania uprawnień do wykonywania określonej działalności lub czynności, jeżeli przepisy prawa nakładają obowiązek ich posiadania;
2. posiadania wiedzy i doświadczenia;
3. dysponowania odpowiednim potencjałem technicznym oraz osobami zdolnymi do wykonania zamówienia<sup>1</sup>;
4. sytuacji ekonomicznej i finansowej

..... dnia ..... r.

.....  
uprawniony do składania oświadczeń woli  
w imieniu Wykonawcy



## ZAŁĄCZNIK Nr 2

WZÓR

**OŚWIADCZENIE  
o braku podstaw do wykluczenia**

W związku z przystąpieniem .....

..... z siedzibą w ..... ul. ....

do postępowania o udzielenie zamówienia publicznego prowadzonego w trybie .....

..... składam oświadczenie w oparciu o przepisy art. 24 ust. 1 ustawy z dnia 29 stycznia 2004r. Prawo zamówień publicznych (tj. Dz.U.z 2010r. Nr 113 poz. 759 ze zm. ), że wobec reprezentowanego przeze mnie Wykonawcy, brak jest podstaw do wykluczenia z niniejszego postępowania.

..... dnia ..... r.

.....  
uprawniony do składania oświadczeń woli  
w imieniu Wykonawcy

### ZAŁĄCZNIK NR 3

WZÓR

**WYKAZ USŁUG WYKONANYCH/ WYKONYWANYCH  
W OKRESIE TRZECH OSTATNICH LAT**

Oświadczam, że w okresie ostatnich trzech lat przed upływem terminu składania ofert, (a jeżeli okres prowadzenia działalności jest krótszy- w tym okresie) zrealizowałem/realizuję następujące usługi (co najmniej dwie ), o wartości nie mniejszej niż wymagane przez zamawiającego.

Lp.	Nazwa i zakres usługi	Wartość brutto wykonanego/ wykonywanego zamówienia w zł.	Okres realizacji daty od - do	Nazwa i adres Zamawiającego, dla którego wykonano/ wykonuję usługę	Nr dokumentu potwierdzającego, że usługa została wykonana lub jest wykonywana należycie w załączeniu
1.	2.	3.	4.	5.	6.

..... dnia ..... r.

.....  
uprawniony do składania oświadczeń woli  
w imieniu Wykonawcy

## ZAŁĄCZNIK Nr 4

### WZÓR

#### WYKAZ OSÓB, KTÓRE BĘDĄ UCZESTNICZYĆ W WYKONANIU ZAMÓWIENIA

Wykaz osób, które będą uczestniczyć w wykonywaniu zamówienia, wraz z informacjami na temat ich kwalifikacji zawodowych, doświadczenia i wykształcenia niezbędnych do wykonania zamówienia, a także zakresu wykonywanych przez nie czynności, oraz informacją o podstawie do dysponowania tymi osobami

Lp.	Imię i Nazwisko	Kwalifikacje zawodowe	Doświadczenie	Wykształcenie	Zakres wykonywanych czynności	Forma współpracy z Wykonawcą <sup>1</sup>
1.	2.	3.	4.	5.	6.	7.

<sup>1</sup> Podać rodzaj umowy (np.: o pracę, o dzieło, zlecenie, itp.)

--	--	--	--	--	--	--

..... dnia .....

.....  
uprawniony do składania oświadczeń woli  
w imieniu Wykonawcy



**ZAŁĄCZNIK NR 5  
WZÓR**

.....  
(nazwa firmy)

.....  
(dokładny adres)

.....  
(NIP/REGON)

.....  
(TELEFON/ FAX)

**OFERTA**

**Uniwersytet  
Jana Kochanowskiego w Kielcach  
ul. Żeromskiego 5, 25-369 Kielce**

Nawiązując do postępowania w trybie przetargu nieograniczonego na wykonanie, dostawę i montaż regałów przesuwanych  
1. Oferujemy dostawę przedmiotu zamówienia w zakresie objętym Specyfikacją Istotnych Warunków Zamówienia :

**za cenę brutto w kwocie: ..... zł.,**

słownie:.....)

**w tym wartość netto: ..... zł. oraz podatek VAT w wysokości ..... %**



Udzielamy gwarancji na przedmiot zamówienia: ..... miesiące licząc od daty odbioru (**wymagane- min. 60 miesięcy**).

Prawidłowe ustalenie podatku VAT należy do obowiązków Wykonawcy. Stawka podatku musi być podana zgodnie z przepisami ustawy o podatku od towarów i usług oraz podatku akcyzowym

Uwaga: Wszystkie ceny należy podać z dokładnością do drugiego miejsca po przecinku z zachowaniem zasady zaokrągleń matematycznych.

2. Usługę wykonamy w terminie .....dni, licząc od daty zawarcia.
3. Niezależnie od udzielonej gwarancji na okres ..... miesiące , **udzielamy ..... miesięcznej rękojmi (wymagane- min. 12 miesięcy).**
4. Oświadczamy, że uważamy się za związanych niniejszą ofertą do dnia ..... (włącznie). Bieg terminu związania ofertą rozpoczyna się wraz z upływem terminu składania ofert.
5. Oświadczamy, że oferowane przez nas meble, posiadają wszelkie wymagane przez przepisy prawa świadectwa, certyfikaty, atesty, deklaracje zgodności itp., oraz zobowiązujemy się, do dostarczenia Zamawiającemu przy realizacji przedmiotu zamówienia wszystkich dokumentów potwierdzających spełnienie powyższych wymogów.
6. Oświadczamy, że zapoznaliśmy się ze Specyfikacją Istotnych Warunków Zamówienia i nie wnosimy do nich żadnych zastrzeżeń. Zdobyliśmy również konieczne informacje potrzebne do właściwej wyceny oraz właściwego wykonania przedmiotu zamówienia.
7. Oświadczamy, że zawarty w Specyfikacji Istotnych Warunków Zamówienia projekt umowy został przez nas zaakceptowany i zobowiązujemy się w przypadku wyboru naszej oferty, do zawarcia umowy na wymienionych w nim warunkach w miejscu i terminie wyznaczonym przez Zamawiającego. Jesteśmy świadomi, że gdyby z naszej winy nie doszło do zawarcia umowy wniesione przez nas wadium ulega przepadkowi.
8. Wadium w kwocie ..... zł zostało wniesione w dniu ..... w formie ..... Potwierdzenie w załączeniu.  
Zwrotu wadium należy dokonać na nr rachunku bankowego: .....
9. Oświadczamy, że wszystkie strony naszej oferty łącznie z wszystkimi załącznikami są ponumerowane i cała oferta składa się z ..... stron.  
..... dnia ..... r.



.....  
uprawniony do składania oświadczeń woli  
w imieniu Wykonawcy

## Załącznik nr 6

### PROJEKT

UMOWA NR DP/2310/ ...../12

zawarta w dniu ..... 2012 r. w Kielcach pomiędzy:  
UNIWERSYTYTEM Jana Kochanowskiego w Kielcach z siedzibą w Kielcach przy  
treści umowy „Zamawiającym”, reprezentowanym przez:

ul. Żeromskiego 5, zwanym w

1. ....- .....

a

(w przypadku przedsiębiorcy wpisanego do KRS)

....., z siedzibą w ..... przy ulicy ....., wpisaną do rejestru  
przedsiębiorców prowadzonego przez Sąd Rejonowy..... Wydział Gospodarczy Krajowego Rejestru Sądowego  
pod numerem KRS: ....., wysokość kapitału zakładowego ....., w przypadku spółki akcyjnej wysokość kapitału  
zakładowego..... i kapitału wpłaconego ....., zwanym w treści umowy „Wykonawcą”, reprezentowanym przez:

1. ....

(w przypadku przedsiębiorcy wpisanego do ewidencji działalności gospodarczej)

(imię i nazwisko) ....., przedsiębiorcą działającym pod firmą ..... Z  
siedzibą w ..... przy ulicy ....., wpisanym do Centralnej Ewidencji i Informacji o Działalności Gospodarczej,  
zwanym w treści umowy „Wykonawcą”,  
reprezentowanym przez: .....

w rezultacie dokonania wyboru oferty Wykonawcy w drodze postępowania o udzielenie zamówienia publicznego w trybie przetargu  
nieograniczonego, na podstawie ustawy z dnia 29 stycznia 2004 r. Prawo zamówień publicznych (tj. Dz. U. z 2010 r., Nr 113, poz. 759 ze zm.)  
została zawarta umowa o następującej treści:

## § 1 PRZEDMIOT UMOWY

1. Przedmiotem umowy jest wykonanie, dostawa i montaż regałów przesuwnych dla Uniwersytetu Jana Kochanowskiego w Kielcach.
2. Wykonawca zobowiązuje się do wykonania i montażu regałów w ustalonym terminie do wskazanego przez Zamawiającego miejsca. Dostarczone regały będą spełniać wszystkie wymagania Zamawiającego opisane w Specyfikacji Istotnych Warunków Zamówienia i ofercie Wykonawcy stanowiących integralną część umowy.
3. Przed przystąpieniem do wykonywania i montażu regałów Wykonawca przedstawi Zamawiającemu do uzgodnienia harmonogram realizacji prac.
4. Wykonawca zobowiązuje się do przejęcia na siebie odpowiedzialności z tytułu wszelkich roszczeń, z jakimi osoby trzecie wystąpią przeciwko Zamawiającemu w związku z korzystaniem przez niego z praw należących do osób trzecich, a w szczególności z praw autorskich, patentów, wzorów użytkowych, wzorów zdobniczych, wzorów przemysłowych lub znaków towarowych, jeżeli normalne używanie przedmiotu umowy wymaga korzystania z tych praw.
5. Wykonawca jest odpowiedzialny względem Zamawiającego za wszelkie wady prawne przedmiotu dostawy, w tym również za ewentualne roszczenia osób trzecich wynikające z naruszenia praw własności intelektualnej lub przemysłowej, w tym praw autorskich, patentów, praw ochronnych za znaki towarowe oraz praw z rejestracji na wzory użytkowe i przemysłowe, pozostające w związku z wprowadzaniem towarów do obrotu na terytorium Rzeczypospolitej Polskiej.
6. Wykonawca zwalnia Zamawiającego od ewentualnych roszczeń osób trzecich wynikających z naruszenia praw własności intelektualnej lub przemysłowej, w tym praw autorskich, patentów, praw ochronnych na znaki towarowe oraz praw z rejestracji na wzory użytkowe i przemysłowe, pozostające w związku z wprowadzaniem towarów do obrotu na terytorium Rzeczypospolitej Polskiej.
7. Wykonawca oświadcza, że autorzy ani osoby trzecie nie będą zgłaszać względem Zamawiającego żadnych roszczeń, w tym z tytułu swoich autorskich praw osobistych, ani roszczeń z tytułu autorskich praw majątkowych w stosunku do przedmiotu dostawy. W przypadku wystąpienia względem Zamawiającego przez osoby trzecie z roszczeniami o których mowa w zdaniu poprzednim oraz w ust.5 Wykonawca zobowiązany jest do pokrycia Zamawiającemu wszelkich kosztów, w tym kosztów postępowania sądowego związanych z roszczeniami tych osób .

8. Wykonawca przeprowadzi bezpłatne przeszkolenie personelu Zamawiającego odnośnie uruchomienia, działania i konserwacji dostarczonych regałów.

## **§ 2 WYNAGRODZENIE**

Za wykonanie całości przedmiotu umowy zgodnie ze złożoną ofertą ustala się wynagrodzenie w kwocie ..... PLN brutto, słownie:  
.....

## **§ 3 FINANSOWANIE**

1. Podstawą do wystawienia przez Wykonawcę faktury za zrealizowanie przedmiotu umowy będzie podpisany przez obie strony protokół odbioru (bez stwierdzonych wad i braków w dostawie).
2. Zapłata należności nastąpi po otrzymaniu prawidłowo wystawionej faktury przelewem, w ciągu 30 dni od daty jej otrzymania, na numer konta Wykonawcy .....
3. Za dzień zapłaty uważać się będzie dzień obciążenia rachunku Zamawiającego.

## **§ 4 TERMIN REALIZACJI**

Wykonawca wykona i dostarczy przedmiot zamówienia na koszt własny do siedziby Zamawiającego i dokona montażu regałów w pomieszczeniach wskazanych przez Zamawiającego zgodnie ze złożoną ofertą stanowiącą integralną część umowy oraz zgodnie z ustalony harmonogramem, w terminie ..... licząc od dnia zawarcia umowy.

## **§ 5 WARUNKI REALIZACJI**

1. Regały wykonane i dostarczone do Zamawiającego muszą być zgodne z ofertą.
2. Regały będące przedmiotem zamówienia zostaną dostarczone i zamontowane w pomieszczeniach wskazanych przez Zamawiającego. Koszty przewozu, opakowania, ubezpieczenia na czas przewozu oraz montażu regałów ponosi Wykonawca.
3. Dokładny termin i godzina montażu regałów powinny być wcześniej uzgodnione z Zamawiającym. Wykonawca zobowiązany jest zawiadomić Zamawiającego o gotowości do dostarczenia i montażu regałów - w formie telefonicznej lub faksem - na co najmniej 48 godzin przed planowaną datą dostawy i montażu.
4. Termin realizacji umowy określony w § 4 uznaje się za dotrzymany, jeżeli przed jego upływem Wykonawca dostarczył regały na miejsce przeznaczenia w stanie zupełnym i dokonał ich montażu w miejscach wskazanych przez Zamawiającego.
5. Strony wyznaczają osoby upoważnione do reprezentowania strony w sprawach związanych z wykonaniem umowy:  
Ze strony Zamawiającego : .....  
Ze strony Wykonawcy : .....  
O każdej zmianie wyznaczonych osób Zamawiający i Wykonawca niezwłocznie powiadomią się wzajemnie. Szkody powstałe w wyniku niedopełnienia tego obowiązku obciążają stronę zobowiązaną.
6. Odbioru przedmiotu umowy dokona upoważniony przez Zamawiającego pracownik spisując wraz z przedstawicielem Wykonawcy protokół odbioru, którego wzór stanowi załącznik nr .... do niniejszej umowy.
7. Jeżeli przy odbiorze przedmiotu umowy strony stwierdzą wady jakościowe regałów, Wykonawca zobowiązany jest do nieodpłatnego ich usunięcia w terminie 5 dni kalendarzowych. Braki ilościowe stwierdzone w dostawie Wykonawca uzupełni w ciągu 3 dni kalendarzowych od daty ich zgłoszenia przez Zamawiającego. Wskazanie wad jakościowych i braków ilościowych zostanie potwierdzone protokołem.
8. W przypadku uszkodzeń regałów powstałych w trakcie transportu i montażu, Zamawiający ma prawo odmowy odbioru lub może żądać od Wykonawcy wymiany uszkodzonych części przedmiotu zamówienia na wolne od wad.
9. W razie wykrycia przez Zamawiającego wad w dostarczonym przedmiocie zamówienia Zamawiający złoży u Wykonawcy stosowną reklamację, która zostanie rozpatrzona w ciągu 5 dni kalendarzowych od dnia jej pisemnego zgłoszenia do Wykonawcy.

W przypadku nie rozpatrzenia przez Wykonawcę reklamacji w terminie, o którym mowa w zdaniu poprzednim, reklamację uważa się za rozpatrzoną zgodnie z żądaniem Zamawiającego.

## **§ 6 WARUNKI GWARANCJI**

1. Na dostarczone w ramach niniejszej umowy regały Wykonawca udziela 60 miesięcznej gwarancji i 12 miesięcznej rękojmi. Gwarancja liczona będzie od daty podpisania bezusterkowego protokołu odbioru.
2. Naprawy gwarancyjne regałów odbywać się będą na zasadach określonych w „Warunkach Gwarancji” stanowiących załącznik nr 8 do SIWZ i zaakceptowanych przez Wykonawcę w złożonej ofercie, stanowiącej załącznik do umowy i będącej jej integralną częścią.
3. Zamawiającemu według własnego wyboru może korzystać gwarancji lub rękojmi.

## **§ 7 KARY UMOWNE**

1. Strony ustalają następujące kary umowne:  
Zamawiający może naliczyć Wykonawcy kary umowne:
  - 1) za opóźnienie w realizowaniu przedmiotu umowy w wysokości 0,3% wynagrodzenia umownego brutto określonego w § 2 za każdy dzień opóźnienia, począwszy od pierwszego dnia po upływie terminu realizacji przedmiotu umowy do dnia realizacji włącznie. Kara umowna może zostać potrącona przez Zamawiającego z należności przysługujących Wykonawcy, w tym zapłaty kwot wynikających z faktury Wykonawcy,
  - 2) za opóźnienie w wymianie towaru wadliwego na nowy, wolny od wad w wysokości 50 zł za każdy dzień opóźnienia, począwszy od pierwszego dnia po upływie terminu wymiany towaru do dnia wymiany włącznie,
  - 3) za opóźnienie w wykonaniu naprawy gwarancyjnej przez Wykonawcę na warunkach zawartych w umowie, 100 zł za każdy dzień opóźnienia, począwszy od pierwszego dnia po upływie terminu do dnia przystąpienia lub dokonania naprawy gwarancyjnej włącznie,

- 4) za odstąpienie od umowy przez którąkolwiek ze stron z przyczyn zależnych od Wykonawcy w wysokości 20% wynagrodzenia umownego brutto.
2. Wykonawca może naliczyć Zamawiającemu karę umowną za odstąpienie od umowy przez którąkolwiek ze stron z przyczyn zależnych od Zamawiającego - z wyłączeniem okoliczności określonych w art. 145 ust.1 ustawy Prawo zamówień publicznych – w wysokości 20% wynagrodzenia umownego brutto.
3. W przypadku powstania szkody przewyższającej wysokość kar umownych, strony zastrzegają sobie prawo dochodzenia odszkodowania uzupełniającego na zasadach ogólnych Kodeksu Cywilnego, z zastrzeżeniem art. 145 ust.1 ustawy Prawo zamówień publicznych.
4. W razie opóźnienia w płatności Wykonawca może żądać zapłaty ustawowych odsetek, które będą liczone od dnia następnego po upływie terminu płatności do dnia zapłaty faktury włącznie.
5. Zamawiający może potrącić kwoty należne mu z tytułu kar umownych z wynagrodzenia Wykonawcy.

## **§ 8 POSTANOWIENIA KOŃCOWE**

1. Zmiany postanowień zawartej umowy w stosunku do treści oferty, na podstawie której dokonano wyboru Wykonawcy mogą nastąpić jedynie na zasadzie art. 144 ust. 1 ustawy Prawo Zamówień Publicznych.
2. Zmiana postanowień umowy będzie możliwa w przypadku przewidzianym w SIWZ.
3. Wszelkie zmiany w treści umowy wymagają formy pisemnej pod rygorem nieważności.
4. W sprawach nieuregulowanych postanowieniami niniejszej umowy obowiązują przepisy Kodeksu Cywilnego, jeżeli przepisy ustawy Prawo zamówień publicznych nie stanowią inaczej a ewentualne spory między stronami będą rozstrzygane wg prawa polskiego przez Sąd właściwy dla siedziby Zamawiającego.





5. W razie sporu wynikłego z niniejszej umowy Zamawiający przed wystąpieniem do Sądu zobowiązany jest wyczerpać drogę postępowania reklamacyjnego.
6. Zamawiający nie dopuszcza możliwości przelewu wierzytelności wynikających z niniejszej umowy na osoby trzecie bez jego zgody.
7. Niniejszą umowę sporządzono w 2 jednobrzmiących egzemplarzach, po 1 dla każdej ze stron.

Załączniki do umowy:

Protokół odbioru.

**WYKONAWCA**

**ZAMAWIAJĄCY**



### Załącznik do umowy

....., dnia .....

### PROTOKÓŁ ODBIORU

dotyczący przekazania przedmiotu umowy nr .....z dnia .....

<b>WYKONAWCA:</b>	<b>ZAMAWIAJĄCY:</b>
	Uniwersytet Jana Kochanowskiego w Kielcach, 25-369 Kielce, ul. Żeromskiego 5
<b>Przedstawiciel Wykonawcy:</b>	<b>Przedstawiciel Wykonawcy:</b>

Przedmiot dostawy: meble

<b>Przedmiot zamówienia</b>	<b>Liczba</b>




Regały zostały dostarczone przez Wykonawcę w komplecie i zamontowane zgodnie z umową w dniu .....

Zamawiający przyjmuje przedmiot umowy bez zastrzeżeń.

Uwagi dotyczące realizacji przedmiotu umowy/usterki stwierdzone podczas odbioru:

.....  
.....  
.....

Termin usunięcia braków, usterek\* .....

Przedstawiciel Wykonawcy: .....

Przedstawiciel Zamawiającego: .....

Niniejszy protokół stanowi podstawę do wystawienia faktury VAT.

**Przedstawiciel Wykonawcy:**

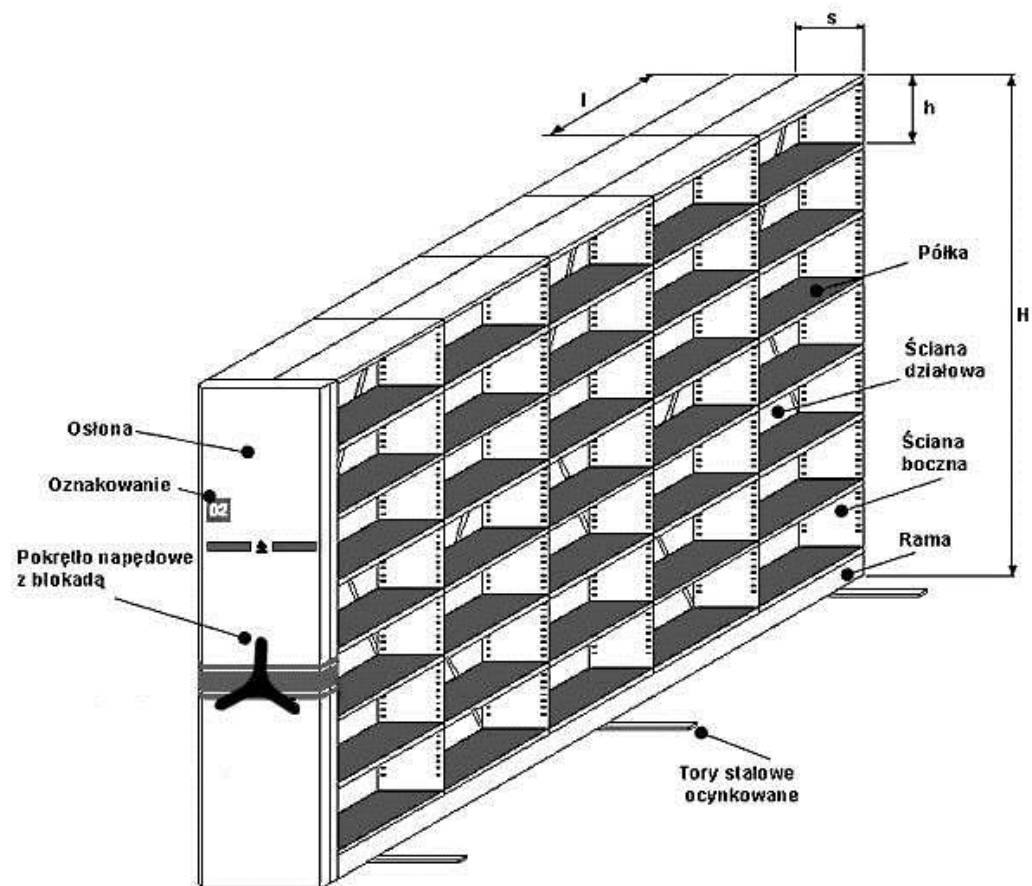
**Przedstawiciel Wykonawcy:**



**Załącznik nr 7**

## **OPIS PRZEDMIOTU ZAMÓWIENIA**

**REGAŁ BIBLIOTECZNO – ARCHIWIZACYJNY - PRZESUWNY**



## 1. Wymagania techniczne i konstrukcyjne regałów przesuwnych.

### **Biblioteka – magazyn zwarty**

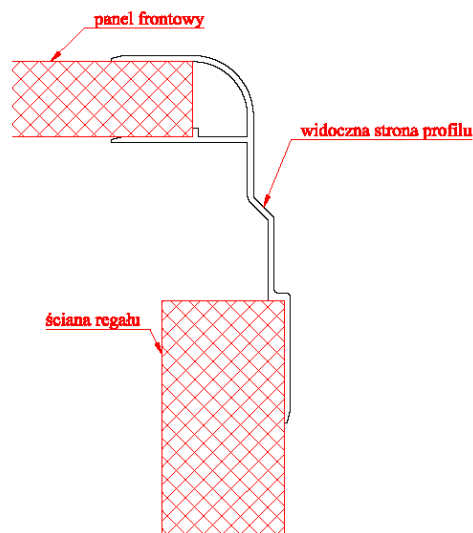
#### 1.1. Konstrukcja szyn i ich posadowienie.

1. szyny wykonane ze stali nierdzewnej.
2. szyny ułożone w systemie nawierzchniowym mocowane do podłoża przy pomocy śrub o długości do 40 mm (oraz) lub klejenia..
3. minimalne wymiary szyn: szerokość 70 mm, wysokość 13 mm, długości szyn zgodnie z projektem rozmieszczenia regałów.
4. ze względu na prawidłowe prowadzenie wózków regałów, zewnętrzne szyny muszą być szynami prowadzącymi posiadającymi co najmniej 2 rowki utrzymujące prawidłowy tor jazdy regału, pozostałe szyny środkowe, płaskie.
5. Do szyn jezdnych muszą być zamontowane elementy oporowe zapobiegające przesuwaniu regałów poza obszar ich pracy.
6. Tolerancja regałów montażu szyn jezdnych  $\pm 1$ mm na 1 mb szyny jezdnej. Do szyn jezdnych z obu stron zostaną zamontowane najazdy z blachy ocynkowanej.

#### 1.2. Konstrukcja regałów

1. ze względu na duże obciążenia podstawy jezdne regałów powinny być wykonane ze stalowej blachy, zabezpieczonej antykorozyjnie, o grubości co najmniej 3 mm, kolor RAL7016.
2. dla zapewnienia odpowiedniej sztywności podstaw jezdnych, wymagana wysokość podstawy minimum 150 mm.
3. minimalna szerokość kół stalowych w podstawach jezdnych powinna wynosić 30mm.
4. regały przesuwane równoległe z prowadzeniem za pomocą łańcuchów biegnących wzdłuż szyn.
5. ściana boczna regału powinna być wykonana z blachy stalowej, zabezpieczonej antykorozyjnie, malowanej proszkowo na kolor RAL 9002. Lakierowanie ramy ma się odbyć po wykonaniu wszystkich otworów.
6. ściana boczna pełna, musi być wykonana z podwójnej blachy perforowanej z otworami o średnicy 12 mm w rozstawie kolumn i wierszy co 20 mm (bez możliwości wpadania zbiorów pomiędzy półkę a ścianę boczną)
7. usztywnienie ścian powinno stanowić odpowiednie jej wyprofilowanie z jednego elementu (zagięcie stanowiące profil zamknięty o wymiarach nie mniejszych niż 30x30mm.
8. szerokość ściany bocznej minimum 30 mm, maksimum 35 mm.
9. otwory do zamieszczenia zaczepów półek w ścianie bocznej powinny być rozmieszczone co 20 mm.

10. każda półka musi być koniecznie regulowana niezależnie, zamontowana na oddzielnych czterech zaczepach.
11. półki powinny być wykonane z blachy stalowej, proszkowo na kolor RAL 9002.
12. grubość półki powinna wynosić 33 mm, dłuższa trzykrotnie a krótsza krawędź półki co najmniej pełnego bezpieczeństwa osób obsługujących regały.
13. wymagana wytrzymałość półek: 80 kg/mb. półki.
14. w celu zapewnienia odpowiedniej sztywności regałów
15. każdy regał od frontu musi być wyposażony w panel uzgodnienia. Grubość płyty panelowej wynosi 19 mm, anodowanego wykończonego na półokrągło zgodnie z
16. każdy panel powinien być wyposażony w tabliczki w przymocowane w trwały sposób.
17. Wszystkie elementy zewnętrzne regałów, półek, ścian Regały muszą mieć możliwość rozbudowy o
18. regały wyposażone w antywyważniki i odboje
19. regały podwójne wyposażone w listwy zapółkowe,
20. półki w regałach przeznaczonych na książki wyposażone w listwy opisowe
21. każda półka użytkowa wyposażona w podwieszany, samoblokujący oddzielacz do książek + dodatkowo 50 sztuk oddzielaczy.
22. każdy korytarz międzyregalowy wyposażony w blat wysuwany zamontowany w połowie długości regału.
23. Wszystkie elementy obrotowe regałów powinny być osadzone na zakrytych łożyskach tocznych, samosmarowych, nie wymagających konserwacji.
24. Każda półka użytkowa w regale pojedynczym z tyłu oraz w regale podwójnym między półkami ma być wyposażona w łatwo demontowany i montowany opór tylny montowany do otworów na półki, w postaci listwy o szerokości 30-50 mm, uniemożliwiający przesuwanie się książek poza półkę . Plus dodatkowo 50 szt. listew.



zabezpieczonej antykorozyjnie, malowanej

krawędź półki powinna być wygięta co najmniej dwukrotnie pod kątem prostym, dla uzyskania

muszą być one wyposażone w stężenia krzyżakowe. osłaniający system sterowania i napędu w kolorze do płyta jest zamocowana w okuciu z aluminium rysunkiem.

formie kieszonki do opisu regałów, format A5,

osłon pozbawione musza być ostrych krawędzi. dodatkowe akcesoria.

gumowe.

montowane bez wyjmowania półki.

### 1.3 System napędu mechanicznego.

1. w regałach jezdnych należy zastosować napęd ręczny korbowy – łańcuchowy z odpowiednio dobraną przekładnią redukcyjną.

2. zastosowanie rozwiązania napędu w powiązaniu z konstrukcją podstaw jezdnych musi gwarantować przemieszczanie regałów o różnym stopniu napełnienia przy użyciu siły nie większej niż 5 kN.
3. przesuw regału za pomocą trójramiennej korby wykonaną zgodnie z poniższym rysunkiem.
4. długość ramienia korby od środka do uchwytu 175 mm
5. korba musi być wykonana z tworzywa sztucznego, natomiast sam uchwyt korby z gumy, która ma zapobiegać przed poślizgiem dłoni na uchwycie podczas obrotu korby.
6. uchwyt powinien się obracać niezależnie od obrotu całej korby. Średnica uchwytu gumowego 32 mm.
7. napęd z korby powinien być przenoszony z koła zębatego przy korbie poprzez łańcuch i odpowiednio dobraną przekładnię redukcyjną na koło zębate w pierwszej podstawie regału i dalej na cały regał poprzez wałki napędowe umieszczone wzdłuż całej długości podstawy jezdnej.



Rys. – Korby napędowej.

#### 1.4 Wymiary i pojemności regałów.

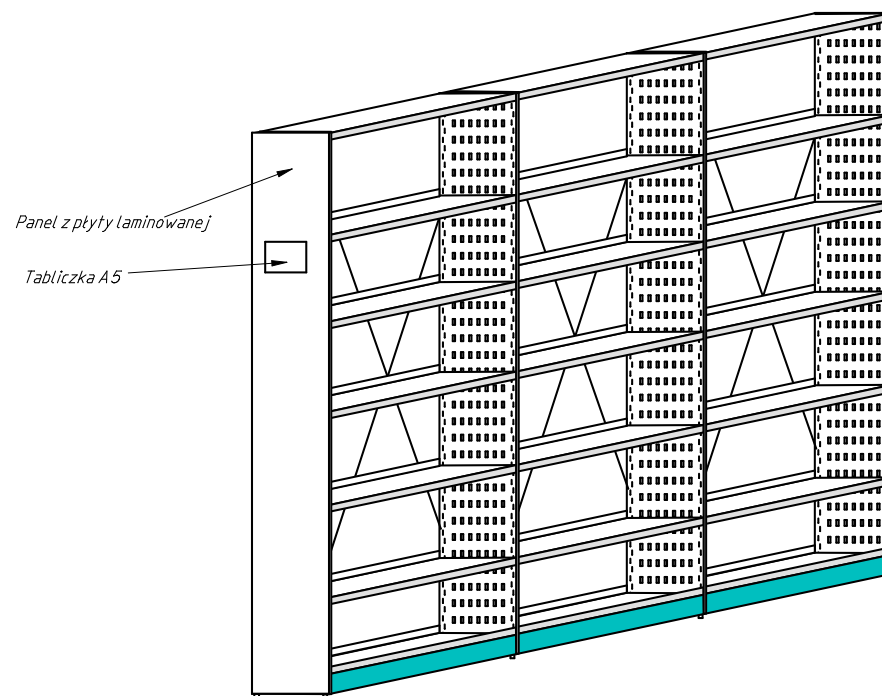




1. Wysokość regałów: ok. 3000 mm
2. Szerokość półek: 300 mm,
3. Długość półek: 1 000-1 200 mm,
4. Ilość półek w regale: 8 + 1 kryjąca,
5. Prześwit między półkami: ok. 300 - 320 mm,
6. Rozmieszczenie regałów zgodnie z załączonym rysunkiem.

## **REGAŁ BIBLIOTECZNO – ARCHIWIZACYJNY STACJONARNY**

### 1.3. Konstrukcja regałów stacjonarnych

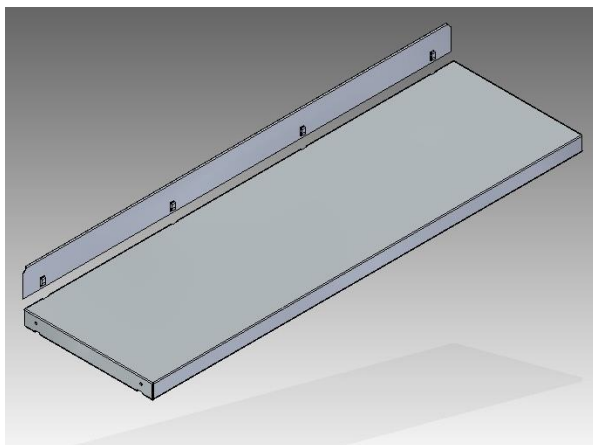


2.

### 3. 1. REGAŁY STACJONARNE

*Konstrukcja i technologia wykonania ściany bocznej*

1. Ściana boczna regału wykonana ma być z blachy stalowej malowanej proszkowo na kolor jasno-szary RAL 9002. Wszystkie ściany boczne wykonane muszą być jako perforowane szczelinowo. W celu dodatkowego usztywnienia konstrukcji ściany należy zastosować panel wypełniający (rozmoszczenie szczelin analogiczne jak w ścianie) na całej wysokości celem całkowitego zamknięcia ściany. Ściana boczna ma przylegać do półki w każdym punkcie tak aby nie było możliwości wsunięcia się między półkę i ścianę boczną pojedynczych kartek czy cienkich książek. W słupkach ściany bocznej mają znajdować się otwory do umieszczenia zaczepów półek. Otwory rozmieszczone mają być wzdłuż jednego rzędu z rozstawem co 20 mm na całej długości ściany bocznej. Zaczepy (klipsy) montowane mają być w prosty sposób bez użycia narzędzi, a ich konstrukcja wykluczać możliwość przypadkowego wypadnięcia z otworu. Pod najniższą półkę należy zamontować cokół w kolorze RAL 7016 wykonany z blachy celem ochrony dolnych zbiorów. Cokół sekcji stanowi niezależny element regału, który należy zamocować na 4 zaczepach (prosty, szybki montaż i demontaż). Zaczep wykonany z blachy gr. min 3,0 mm.
2. Ściana boczna podwójna w regałach dwustronnych ma składać się z dwóch niezależnych ścian pojedynczych spiętych ze sobą za pomocą specjalnego, łatwo demontowanego klipsa zaczepu. Sztywność poprzeczną regałów zapewniać muszą stężenia krzyżakowe zamontowane pośrodku regałów dwustronnych i z tyłu regałów jednostronnych. Regały stacjonarne zostaną ustawione na istniejącej posadzce w sposób stabilny na regulowanych stopkach (regulacja wysokości poprzez obrót dookoła osi).
3. Wszystkie półki w regałach wykonane mają być z blachy stalowej, zabezpieczonej antykorozyjnie i malowanej proszkowo farbą odporną na ścieranie i pomalowane na kolor jasno-szary RAL9002. Każda półka będzie regulowana niezależnie zamontowana na czterech zaczepach (prosty montaż i demontaż). Wytrzymałość półki min 80 kg/1mb. Półka kryjąca ma być łatwo demontowana zawieszana tak jak pozostałe na zaczepach. Każda półka użytkowa w regale pojedynczym z tyłu oraz w regale podwójnym między półkami ma być wyposażona w łatwo demontowany i montowany opór tylny montowany do otworów na półki, w postaci listwy o szerokości 30-50 mm, uniemożliwiający przesuwanie się książek poza półkę. Plus dodatkowo 50 szt. listew.



#### **Widok półki + łatwo demontowany opór tylny**

4. Wszystkie elementy zewnętrzne regałów, półek, ścian osłon pozbawione muszą być ostrych krawędzi. Regały mają możliwość rozbudowy o dodatkowe akcesoria.
5. każdy regał od frontu musi być wyposażony w panel ozdobny w kolorze do uzgodnienia, wykonany z płyty laminowanej o podwyższonej odporności na ogień. Grubość płyty panelowej wynosi 16 mm, płyta ma być zamocowana do ściany bocznej regału.
6. każdy panel powinien być wyposażony w tabliczki w formie kieszonki do opisu regałów, format A 5 przymocowane w trwały sposób.
7. Każda półka w regałach przeznaczonych na książki wyposażona musi być w listwy opisowe łatwo demontowane
8. Każda półka użytkowa musi być wyposażona w podwieszany, samoblokujący oddzielacz do książek + dodatkowo 50 sztuk oddzielaczy.

### Wymiary i pojemności regałów.

7. Wysokość regałów: ok. 3000 mm
8. Szerokość półek: 300-400 mm,
9. Długość półek: 1 000-1200 mm,
10. Ilość półek w regale: 9 + 1 kryjąca,
11. Prześwit między półkami: ok. 300 - 320 mm,
12. Rozmieszczenie regałów zgodnie z załączonym rysunkiem.

Zestawienie ilościowe poszczególnych regałów:

REGAŁY PRZESUWNE O SZEROKOŚCI 300 MM	
1 000 mm podwójne	1 200 mm podwójne
135 szt.	536 szt.

REGAŁY STACJONARNE O SZEROKOŚCI 300 MM			
1 000 mm pojedyncze	1 000 mm podwójne	1 200 mm pojedyncze	1 200 mm podwójne



3 szt.	24 szt.	18 szt.	42 szt.
--------	---------	---------	---------

REGAŁY STACJONARNE O SZEROKOŚCI 400 MM		
1 000 mm podwójne	1 200 mm pojedyncze	1 200 mm podwójne
10 szt.	4 szt.	3 szt.

UWAGA : W pomieszczeniach gdzie będą instalowane regały funkcjonuje ogrzewanie podłogowe, co należy uwzględnić w trakcie prowadzonych prac.

Wykonawca montażu regałów ponosi pełną odpowiedzialność za wszystkie uszkodzenia powstałe podczas prac.

Jeżeli dla danych pozycji Zamawiający wskazał klasę, markę czy znak towarowy , to dopuszcza się oferowanie sprzętu równoważnego pod warunkiem zachowania norm, konstrukcji, parametrów i standardów, którymi charakteryzuje się sprzęt wskazany przez Zamawiającego. W tym wypadku na Wykonawcy spoczywa obowiązek udowodnienia zachowania cech określonych w SIWZ ; należy sporządzić/załączyć specyfikację techniczną oferowanych regałów jako załącznik do Formularza Ofertowego. W przeprowadzonym dowodzie należy odnieść się do norm, konstrukcji, parametrów oraz standardów i dokonać porównania, z którego musi wynikać, iż mebel oferowany jako równoważny ma parametry nie gorsze lub lepsze od wskazanych przez Zamawiającego.



**ROZWÓJ  
POLSKI WSCHODNIEJ**  
NARODOWA STRATEGIA SPÓJNOŚCI

UNIA EUROPEJSKA  
EUROPEJSKI FUNDUSZ  
ROZWOJU REGIONALNEGO





**ROZWÓJ  
POLSKI WSCHODNIEJ**  
NARODOWA STRATEGIA SPÓJNOŚCI

UNIA EUROPEJSKA  
EUROPEJSKI FUNDUSZ  
ROZWOJU REGIONALNEGO







**ROZWÓJ  
POLSKI WSCHODNIEJ**  
NARODOWA STRATEGIA SPÓJNOŚCI

UNIA EUROPEJSKA  
EUROPEJSKI FUNDUSZ  
ROZWOJU REGIONALNEGO



## Załącznik nr 8

### WZÓR

Karta Gwarancyjna nr .....

Data wydania .....

Numer seryjny .....

Dostawca .....

Odbiorca : .....

1. Odpowiedzialność z tytułu gwarancji obejmuje wady powstałe z przyczyn tkwiących w sprzedanych regałach . W ramach gwarancji Wykonawca zobowiązany jest do bezpłatnego usunięcia wad fizycznych.
2. Wykonawca udziela gwarancji na okres ..... miesięcy licząc od daty podpisania bezusterkowego protokołu odbioru regałów.
3. Wykonawca udziela rękojmi na okres ..... miesięcy licząc od daty podpisania bezusterkowego protokołu odbioru.
4. Gwarancja obejmuje wszystkie elementy dostarczonych regałów.
5. W ramach udzielonej gwarancji Wykonawca zapewnia serwis techniczny i nie może odmówić wymiany niesprawnego elementu na nowy, w przypadku, gdy jego naprawa nie gwarantuje prawidłowego użytkowania regałów.
6. W przypadku max. 3 napraw gwarancyjnych regałów Wykonawca będzie zobowiązany do wymiany na nowy regał wolny od wad. Czas gwarancji na nowy regał liczony jest od nowa od dnia dostarczenia do Zamawiającego.
6. W przypadku zgłoszenia konieczności naprawy któregokolwiek z dostarczonych regałów , Wykonawca zobowiązany jest stawić się w miejscu używania regałów w ciągu 48 godzin licząc od momentu przyjęcia zgłoszenia i przystąpić do czynności zmierzających do usunięcia wady/usterki. Wykonanie naprawy powinno nastąpić w ciągu 7 dni roboczych.
7. Koszty dojazdu do i z miejsca użytkowania regałów lub przewóz uszkodzonych regałów do i po naprawie obciążają wykonawcę w okresie gwarancyjnym. Transport uszkodzonych regałów , zapewnia Wykonawca.
8. Strony dopuszczają możliwość dostarczenia sprzętu wymagającego naprawy za pośrednictwem podmiotu świadczącego usługi przewozowe na koszt i ryzyko gwaranta.
9. W okresie gwarancyjnym wymiana wadliwych regałów na pełnowartościowe winna się odbyć w terminie 10 dni roboczych od dnia zgłoszenia reklamacji. Wykonawca pokrywa wszelkie koszty związane z wymianą regałów.
10. W przypadku naprawy regałów , termin gwarancji oraz rękojmi o których mowa w ust. 2 i ust. 3 ulega przedłużeniu o czas pozostawiania regałów w naprawie. W przypadku naprawy wiążącej się z wymianą elementu, termin gwarancji i rękojmi na wymienione elementy równy jest okresom, o których mowa w ust. 2 i ust. 3 i rozpoczyna swój bieg od daty wymiany elementu.



**ROZWÓJ  
POLSKI WSCHODNIEJ**  
NARODOWA STRATEGIA SPÓJNOŚCI

UNIA EUROPEJSKA  
EUROPEJSKI FUNDUSZ  
ROZWOJU REGIONALNEGO





**ROZWÓJ  
POLSKI WSCHODNIEJ**  
NARODOWA STRATEGIA SPÓJNOŚCI

UNIA EUROPEJSKA  
EUROPEJSKI FUNDUSZ  
ROZWOJU REGIONALNEGO





**ROZWÓJ  
POLSKI WSCHODNIEJ**  
NARODOWA STRATEGIA SPÓJNOŚCI

UNIA EUROPEJSKA  
EUROPEJSKI FUNDUSZ  
ROZWOJU REGIONALNEGO

